

Deltagerundersøgelse 2024

Aktiviteter, behov og trivsel – analyse blandt målgruppen



Indledning	3
Baggrund og formål	3
Metode	4
Indsamling af data	4
Besvarelser	4
Oversættelser	5
Målgruppens demografi	5
Analysens udformning	6
Analyse	7
Deltagelsesfrekvens	7
Aktiviteter	9
De rette tilbud?	10
Hvem bruger hvilke aktiviteter?	12
Målgruppens udbytte	13
Sproget er vigtigt	14
At kunne klare sig bedre i samfundet	18
Afslutning	20
	21

Indledning

Baggrund og formål

DRC Dansk Flygtningehjælp (herefter DRC) har et landsdækkende frivillignetværk bestående af ca. 5.000 frivillige fordelt på 137 frivilligrupper. Der findes opgørelser i et register over alle DRC's frivillige, hvorfor antallet kendes præcist, men målgruppen af flygtninge og personer med etnisk minoritetsbaggrund, som alle DRC's frivilligaktiviteter henvender sig til, er der væsentligt mindre kendskab til og statistisk viden om. Dette er fordi DRC ikke fører register over alle de personer, som deltager i og gør brug af aktiviteterne og tilbuddene med frivillige.

Hvert år opgør frivillige i et skøn til årets afrapportering, hvor mange de vurderer deltager i de forskellige aktiviteter i hele landet. Her kan man se, at der i 2024 var lidt over 32.000 flygtninge og personer med etnisk minoritetsbaggrund, som benyttede sig af DRC's frivillige aktivitetstilbud. Vi ved, ud fra de frivilliges årlige skøn, hvor mange der ca. fordeler sig i de forskellige tilbud, hvoraf mange bruger flere forskellige tilbud. Vi ved dog ikke meget mere end det.

Derfor er det interessant at dykke længere ned i tallene på målgruppen med denne deltagerundersøgelse, så vi kan blive klogere på, hvad der ligger bag tallene, og hvad målgruppen får ud af at deltage i aktiviteterne.

Formålet med denne undersøgelse er at få en mere dybdegående viden om, hvordan DRC's frivilligaktiviteter benyttes af den primære målgruppe, hvad de får ud af at deltage i aktiviteterne, og hvordan de oplever at have samvær med frivillige i aktiviteterne. På baggrund af denne viden, vil det være muligt at få indblik i, hvilke aktiviteter der er størst behov for, og hvilke aktiviteter, der med fordel kan justeres. Det ønskes også belyst, hvordan udviklingen, særligt med henblik på frekvens, type tilbud og udbyttet af aktiviteterne er for målgruppen, som bruger dem, er set i relation til samme undersøgelser, som er gennemført i 2015 og 2019 i *Frivillig*. Dette vil være muligt på to parametre, nemlig i forhold til *sprog* og til det, at *klare sig bedre i samfundet*, som er de punkter, hvor der er overlap imellem de tre undersøgelser.

Sammenfatning

I denne rapport undersøges det, hvordan udbuddet af frivilligaktiviteter stemmer overens med målgruppens behov og oplevelse af indsatserne og tilbuddene.

En stor forskel for nyankomne:

- Vi kan se, at dem der oftest får rådgivning eller hjælp til at forstå breve fra myndigheder, er dem som har været i Danmark i kortest tid (mindre end ét år). Læs mere side 13.
- Vi kan se, at gruppen, som i højest grad oplever at den bliver bedre til at klare sig i samfundet igennem frivilligaktiviteterne, er dem som har været i Danmark i kortest tid (mindre end ét år). Læs mere side 18.

Et udbud af aktiviteter, der appellerer til forskellige grupper

- Vi kan se, at dem, der har været i Danmark i kortest tid, oftest benytter sprogræning, og dem, der har været i Danmark i længst tid (altid), oftest benytter lektiehjælp. Læs mere side 13.
- Vi kan se, at gruppen, som oftest får hjælp til jobsøgning, er dem, som har været i Danmark i 1-3 år. Læs mere side 14.
- Vi kan se, at gruppen, som oftest deltager i en netværksfamilieaktivitet, er dem, som har været i Danmark 3-7 år og over 7 år. Læs mere side 12.
- Vi kan se, at sociale arrangementer og udflugter benyttes sjældnest af dem, der har været i Danmark i kortest tid og dem, der har været i Danmark altid. Læs mere side 12.

Hyppighed giver pote

- Vi kan se, at jo kortere tid, man har været i Danmark, des hyppigere bruger man DRC's tilbud. Læs mere side 8.
- Vi kan se, at dem, som svarer at de i høj grad kommer i bedre humør af at deltage i aktiviteterne, også er dem, som deltager meget hyppigt i aktiviteterne. Læs mere side 8.
- Vi kan se, at dem, som svarer, at de i høj grad bliver bedre til dansk, også er dem, som deltager meget hyppigt i aktiviteterne. Læs mere side 16.
- Vi kan se, at det at blive god til dansk hænger uløseligt sammen med at klare sig bedre i samfundet. Læs mere side 20.

Metode

Indsamling af data

Denne undersøgelse er baseret på kvantitative data, som er hentet igennem en elektronisk spørgeskemaundersøgelse. Spørgeskemaet har også været printet ud og medbragt til de personer, som ønskede at udfylde det i hånden. DRC hverken indsamler eller opbevarer kontaktinformation eller anden data på målgruppen af flygtninge og andre personer med etnisk minoritetsbaggrund, hvilket umuliggør en direkte henvendelse fra organisationen til alle i målgruppen.

Måden, som spørgeskemaet er distribueret på, er derfor sket igennem vores frivillige - særligt frivillige koordinatore har formidlet spørgeskemaet til målgruppen. Vi har tillige gjort brug af en praktikant og to studentermedhjælpere som hjælpere til indhentning af data, og de har besøgt frivilligrupper i de forskellige regioner, primært fokuserende på Region Hovedstaden, Region Syddanmark og Region Midtjylland. Hjælperne har altså mødt målgruppen direkte, forklaret dem indholdet af spørgeskemaet, opfordret til at besvare det, og hjulpet dem i processen. Det har af ressourcemæssige årsager ikke været muligt at besøge alle regioner lige meget. Fordelen ved at bruge eksterne hjælpere, som ikke er en del af frivilligrupperne, er at de har stillet deres ressourcer og hjælp til rådighed ift. motivation og forklaring undervejs, men de har gjort det uden at have særlige interessekonflikter, fordi de kommer udefra, og ikke i forvejen kender alle i frivilligruppen og målgruppen. Dette gør det lettere for målgruppen at besvare nogle af de sværere og mere personlige spørgsmål, selvom de får støtte til at forstå spørgeskemaet. Det er DRC erfaring igennem flere år, at denne model øger svarprocenten blandt målgruppen betragteligt.

Udover hjælpere, blev der også produceret en plakat med QR-kode med link til den elektroniske spørgeskemaundersøgelse. Denne plakat blev distribueret rundt til frivilligrupperne, og hjælperne havde ligeledes plakater med ud, når de besøgte frivilligrupper. Derudover blev undersøgelsen delt i nyhedsbrevet til alle ca. 4500 modtagere af dette. Der blev indsamlet i alt 359 besvarelser på spørgeskemaundersøgelsen, hvor der er 2019 blev indsamlet 328 og i 2015 blev indsamlet 456 besvarelser. Indsamlingsperioden løb fra d 4. oktober 2024 til d 20. november i alt 7 uger.

Ifølge afrapporteringen for 2024 kan vi se, at der samlet set har været kontakt til ca. 32.000 personer i målgruppen på landsplan. Det er DRC's erfaring, at det kan være meget svært at få kontakt til målgruppen og at få dem til at takke ja til at deltage i undersøgelser som denne. Den sproglige og dermed forståelsesmæssige udfordring kan være i vejen for at turde eller have lyst til at deltage. Samtidig har vi i Danmark en kultur for at bruge spørgeskemaundersøgelser til mange ting, og mange danskere er ikke ubekendte med at besvare spørgeskemaer. Dermed kan 359 besvarelser ud af en potentiel målgruppe på 32.000 virke meget lav. Men faktum er, at det er væsentlig sværere at indsamle data blandt målgruppen af flygtninge og personer med etnisk minoritetsbaggrund, end når vi indsamler data blandt vores frivillige, som i overvejende grad har etnisk dansk baggrund.

Besvarelser

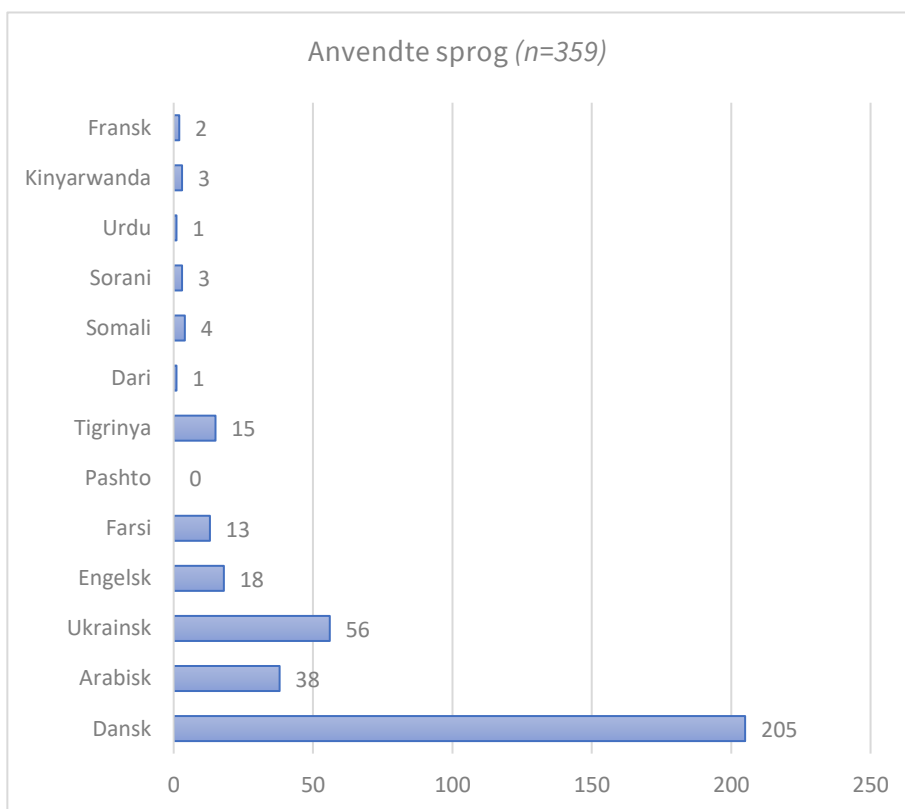
Der kan ligge en skævvridning i besvarelserne, da de ikke er indsamlet på lige vilkår jævnt i hele landet. Der kan være visse afvigelser, som beskrives herunder:

1. Der er forskel på, hvor mange besvarelser, der er indsamlet i de forskellige regioner. I nogle regioner - Hovedstaden, Midtjylland og Syddanmark - har vi haft hjælpere sendt ud til frivilligrupperne for at hjælpe og tilskynde til at målgruppen besvarer spørgeskemaerne. Det betyder, at der har været flere besvarelser, de steder, hvor hjælperne har været.
2. I denne undersøgelse har det primære fokus ligget på at besøge frivilligrupper med faste ugentligt tilbagevendende aktiviteter, og i mindre grad sociale arrangementer og begivenheder, såsom udflugter og lignende. Der har været besøgt en julefest og et par andre arrangementer, men i overvejende grad er spørgeskemaerne besvaret i de ugentlige aktiviteter.
3. Der har primært været fokus på at besøge frivilligrupper, som har en fysisk lokation at besøge. Aktiviteten netværksfamilier holder for eksempel aldrig til i fysiske lokaler, og kan ikke besøges på den måde. Derfor må vi antage, at målgruppen, som har en netværksfamilie, er underrepræsenteret i denne undersøgelse, og det kan muligvis aflæses i resultaterne, som at aktiviteten netværksfamilier i sjældnere grad bliver brugt. Ligeså med sociale aktiviteter og udflugter, som i mindre grad har været prioriteret at besøge ved denne undersøgelse i forhold til undersøgelserne i tidligere år.

Oversættelser

Spørgeskemaet blev oversat til 12 sprog ud over dansk. Disse 12 sprog blev udvalgt på baggrund af en undersøgelse blandt medarbejderne i DRC, som alle har kontakt til målgruppen og har en fornemmelse af, hvilke sprog der oftest vil være efterspørgsel på. Disse sprog er listet i skemaet herunder. Tallet ud for sproget indikerer, hvor mange gange spørgeskemaet har været besvaret på de forskellige sprog.

Det skal tages i betragtning, at mange af de gange, hvor en person fra målgruppen har fået støtte fra en hjælper til at besvare eller få forklaret et spørgeskema, kan det være foregået i et dansk spørgeskema. Derudover er alle sprogvælge ikke en mulighed, hvorfor folk, der normalt ville vælge et andet sprog end de mulige, har været nødt til at vælge næste prioritet, som muligvis vil være dansk eller engelsk for mange. Men opgørelsen giver en indikation af, hvilke sprog der kan være relevante at vælge til undersøgelser fremover.



Målgruppens demografi

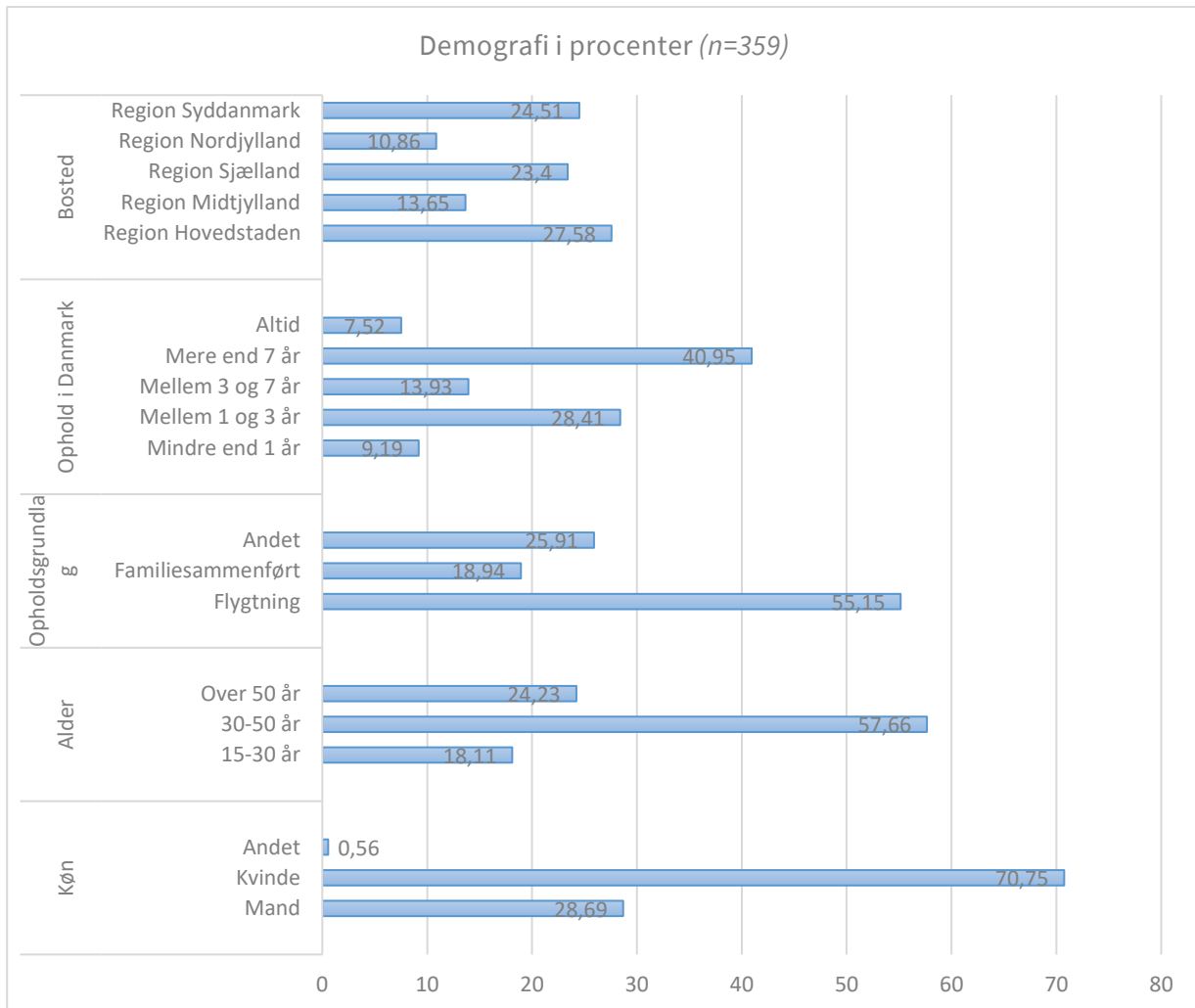
Vi kan se, at størstedelen, som har besvaret spørgeskemaet, er kvinder, hvilket også var tilfældet i 2019, men i 2015 var fordelingen af besvarelserne mellem kønnene tættere på 50/50. Region Hovedstaden er den region med flest besvarelser, hvorefter Region Syddanmark og Region Sjælland følger trop. Tilbagemeldingerne fra deltagerne var mange gange, at de ikke selv vidste, hvilken region de bor i, hvor nogle kan have angivet forkert region.

De fleste af dem, der har besvaret spørgeskemaet, har været i Danmark i mere end syv år og 7,52% angiver, at de altid har været i landet. 9,19% svarer, at de har været i Danmark i mindre end 1 år. Det vil være naturligt, at der er mange, som har været i landet i meget kort tid, som vil undlade at deltage i en sådan spørgeskemaundersøgelse på grund af manglende sprogforståelse og manglende overskud, da der er mange nye ting, man skal forholde sig til som nyankommen og en sådan spørgeskemaundersøgelse kan være nem at vælge fra til fordel for andre mere presserende anliggender.

Vi kan se, at de fleste (55,15%) som besvarer spørgeskemaet har flygtningestatus, og at 18,94 har familiesammenføringsstatus. 25,91% har svaret 'andet', hvilke kan dække over efterkommere af flygtninge eller indvandrere eller igen personer med etnisk minoritetsbaggrund, som har ophold i Danmark på anden baggrund.

De fleste, som har besvaret spørgeskemaet, er mellem 30 og 50 år og derudover er der også en stor andel (24,23%) som er over 50 år. 18,11% er imellem 15-30 år, og vi har undladt at involvere personer under 15 år i denne undersøgelse. De fleste af DRC's

aktiviteter henvender sig til voksne og derfor er særligt unge en målgruppe, som DFUNK – Dansk Flygtningehjælp Ungdom har tilbud til, og som DRC i højere grad henviser til end selv at oprette tilbud til.



Analysens udformning

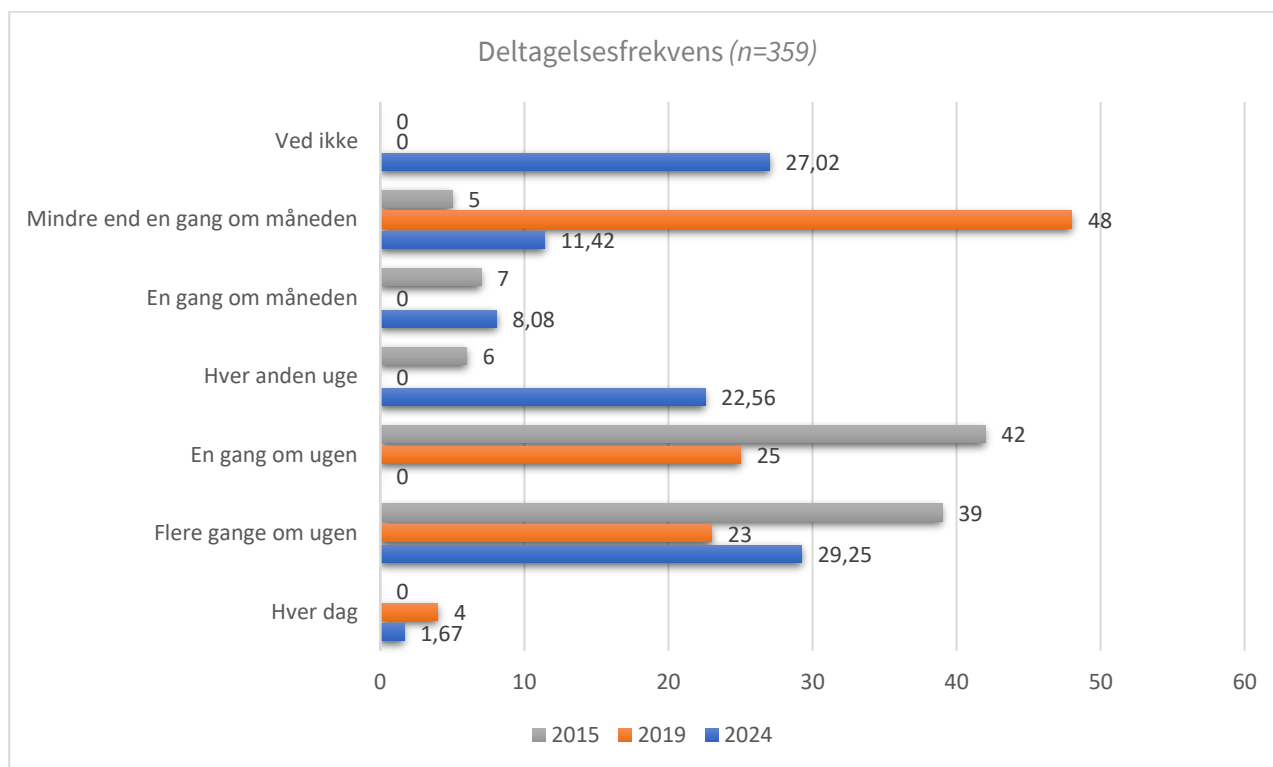
Det ønskes at sammenligne resultaterne fra 2024 med de to tidligere års deltagerundersøgelser fra henholdsvis 2015 og 2019. Der er forskel på, hvordan de to undersøgelser er lavet. Der er blandt andet forskel på spørgsmålene og svarmulighedernes udformning, der er forskellige deltagelsesprocenter og der er forskel på, hvordan spørgeskemaerne er blevet besvaret og indsamlet. Særligt i 2019 blev der indsamlet besvarelser blandt deltagere, som deltog ved sociale arrangementer eller udflugter, for på den måde at søge at højne deltagelsesprocenten. I 2015 og 2024 har vi sjældent indsamlet data ved sociale arrangementer og udflugter, men i højere grad ved at besøge frivilligrupper i deres faste aktiviteter, såsom lektiehjælp, sprogtræning og hverdagsrådgivning.

Den første del af analysen koncentrerer sig om, hvilke aktiviteter, der benyttes, om der er ønske om yderligere aktiviteter og hvordan deltagelsesfrekvensen for aktiviteterne ser ud. Dernæst består analysen af et fokus på to parametre, nemlig sproget og det, at klare sig bedre i samfundet. Her kan vi lave sammenligninger med 2015 og 2019, selvom undersøgelserne er udformet på lidt varierende vis. På trods af det, er disse parametre mulige at sammenligne på, og det er samtidig to parametre, der er interessante at få mere viden om, og vigtige markører for at se på, hvor godt målgruppen er integreret.

Analyse

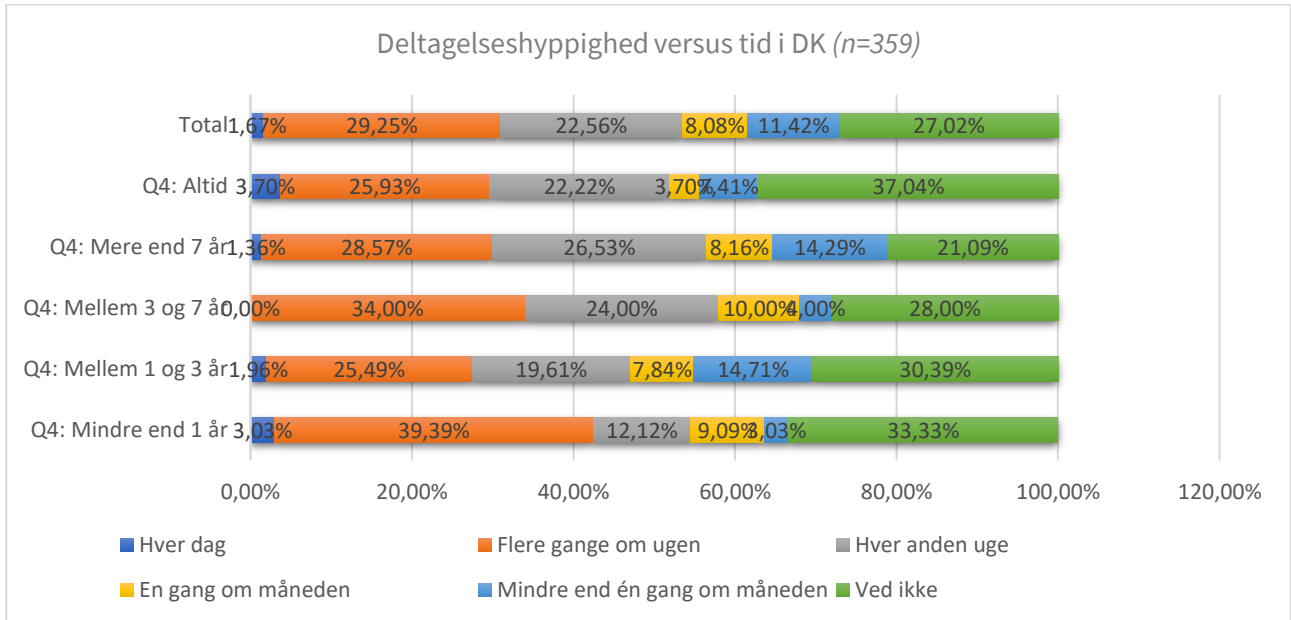
Deltagelsesfrekvens

For at sammenligne år dette års data for 2024 med data for 2015 og 2019, kan vi se på deltagelsesfrekvensen i frivilligaktiviteterne, altså hvor ofte målgruppen bruger de frivillige aktivitetstilbud. Det er svært at sammenligne tallene helt nøje, fordi de opstillede svarmuligheder ikke er de samme i undersøgelserne. Vi kan se, at det er sjældent at målgruppen bruger frivilligaktiviteterne hver eneste dag i ugen, men at det forekommer. I 2024 er den hyppigste deltagelsesfrekvens at benytte frivilligaktiviteter en eller flere gange om ugen og det samme billede ses også for tidligere år¹. Mellemgruppen benytter tilbuddene ca. hver anden uge og i 2019 blev en stor del af målgruppen registreret til at benytte tilbuddene mindre end én gang om måneden. En forklaring på det var at dataindsamlingen blev foretaget i størst omgang blandt målgrupper som var på udflygt eller deltog i et socialt arrangement, som måske i højere grad deltager i dem med en lavere frekvens end for eksempel i en lektiecafe med ugentlige åbningstider. I 2024 er data samlet i frivilligrupperes ugentligt gentagne aktiviteter og i meget lav grad ved sociale arrangementer eller udflygter.

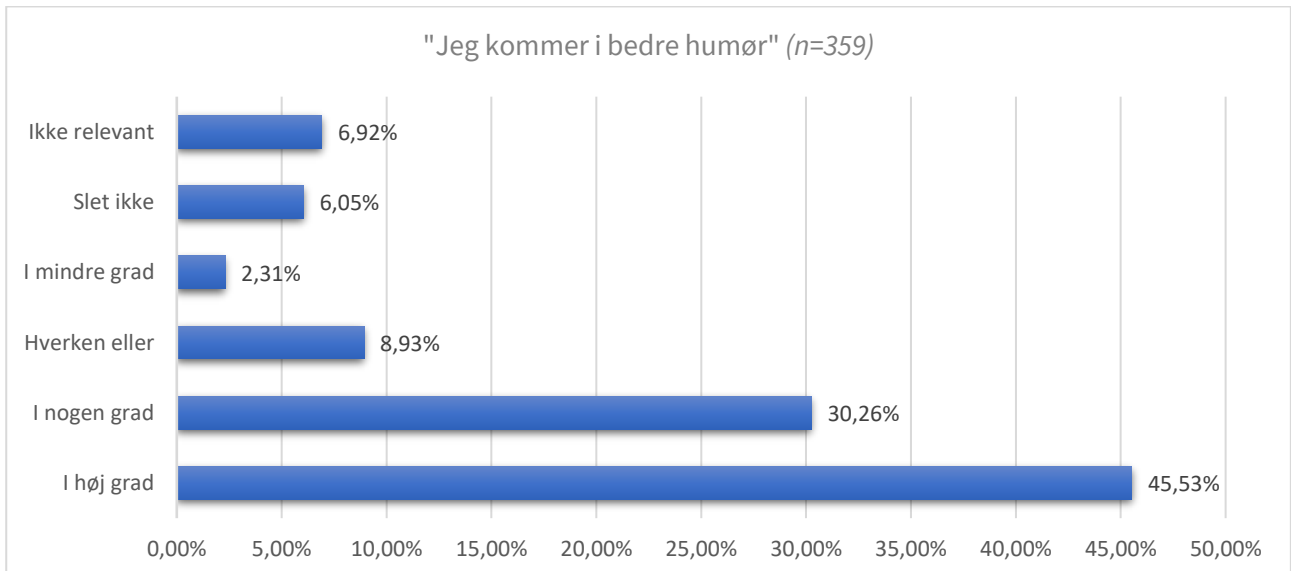


¹ I 2024 skete der den fejl, at besvarelsen "en gang om ugen" var udeladt af spørgeskemaet. Fra vores hjælpere ved vi, at mange efterspurgte netop det svar, og at de i stedet svarede "ved ikke", hvorfor der er grund til at tro, at mange af dem, som har svaret 'ved ikke', har svaret dette, fordi de manglede svarmuligheden 'en gang om ugen'. Den meget høje svarprocent (27%) i svarmuligheden 'ved ikke' kunne også tyde på netop dette.

Vi kan se, at jo kortere tid, man har været i Danmark, jo hyppigere bruger man vores tilbud. Dog ligger gruppen, som har været i Danmark altid, i top med hensyn til at benytte tilbuddene hver eneste dag på ugen. Det er bemærkelsesværdigt, eftersom den gruppe i sig selv er forholdsvis lille (7,52%) i forhold til resten af deltagerne i aktiviteterne. Herefter er gruppen, som har været i Danmark i mindre end ét år, placeret i spidsen med næsten 40 % i forhold til at bruge aktiviteterne flere gange om ugen.

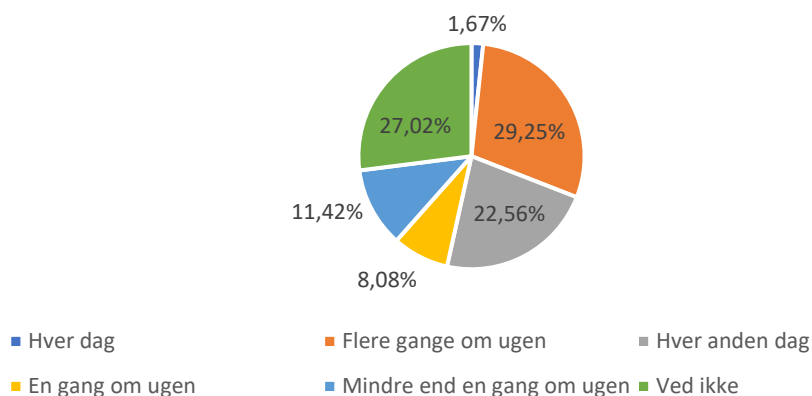


I undersøgelsen har vi spurgt ind til, hvad målgruppen får ud af at deltage i aktiviteterne. Der er forskellige svarmuligheder – blandt andet om man bliver bedre til dansk, bedre til at klare sig i samfundet mv. Men en svarmulighed er også, om i hvor høj grad målgruppen bliver i bedre humør af at deltage i aktiviteterne. Der er heldigvis rigtigt mange (76%), som i høj grad eller i nogen grad kommer i bedre humør af at deltage i aktiviteterne.

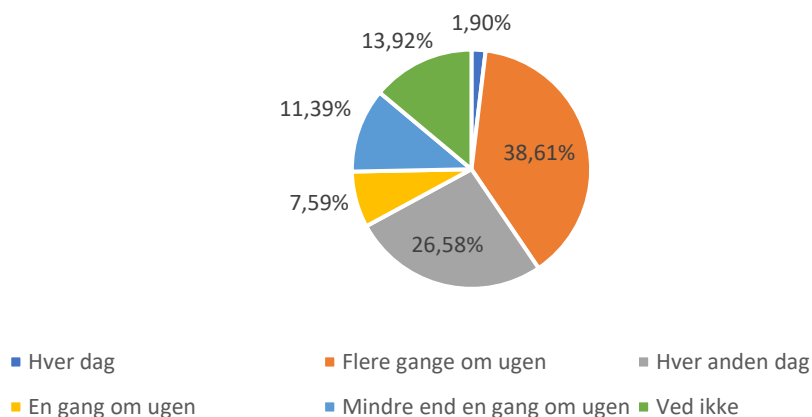


Hvis man sammenligner deltagelsesfrekvensen med svarene i forhold til, om man kommer i bedre humør af at deltage i aktiviteterne, er det tydeligt, at deltagelsesfrekvensen for den del af målgruppen, som angiver, at de 'i høj grad' bliver i bedre humør af at deltage i aktiviteterne, også i væsentlige højere grad deltager oftere end den øvrige del af målgruppen. Herunder ses to cirkeldiagrammer, hvor det ene viser deltagelsesfrekvensen for den samlede adspurgte målgruppe. Diagrammet nedenunder viser den forhøjede deltagelsehyppighed for målgruppen, som angiver 'i høj grad' at komme i bedre humør af at deltage i aktiviteterne.

Deltagelsesfrekvens for alle (n=359)



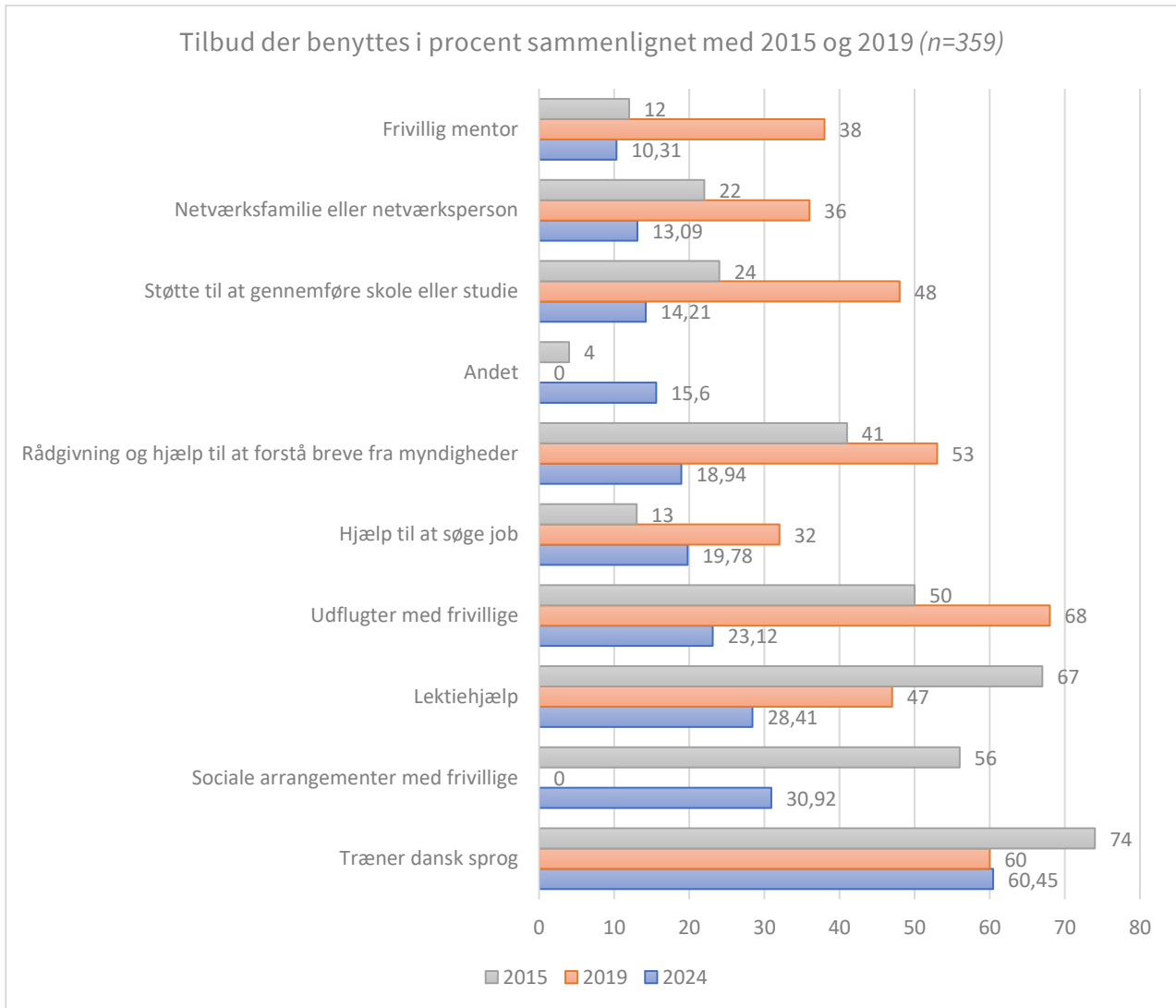
Deltagelsesfrekvens for dem, som 'i høj grad' bliver i bedre humør af at deltage i aktiviteterne (n=158)



Aktiviteter

De tilbud, som benyttes, er blevet opgjort i 2024, 2019 og 2015, hvor der kun i kategorien 'andet' og 'sociale arrangementer med frivillige' er afvigelser, fordi der har været justeringer imellem de anvendte kategorier. Umiddelbart lyder kategorierne meget ens, men tallene fra 2019 ser meget forskellige ud fra tallene i de to andre år for dataindsamling. Man kan dog se, at undersøgelserne fra 2019 og 2024 følger hinanden i forhold til tilbuddet om sprogtræning. Aktiviteter som netværksfamilier og frivillig mentor er begge aktiviteter, som de seneste år har oplevet færre deltagere². Dette stemmer godt overens med målgruppens oplevelse her. Derudover er de begge aktiviteter, hvor målgruppen i 2024 i mindre grad vil have været præsenteret for at deltage i undersøgelsen. Tidligere år har der været fokuseret på at nå denne målgruppe ved at indsamle besvarelser via sociale arrangementer og udflugter, hvorfor tallene kan variere en del imellem disse år.

² Afrapportering SIRI, 2024.



Det er bemærkelsesværdigt, at 'rådgivning og hjælp til at forstå breve fra myndigheder' har en meget lav svarprocent, idet man kan se i den årlige afrapportering til SIRI, at aktiviteten Hverdagsrådgivning er i stærk stigning de seneste par år³. Igen kan det være, at vi har ramt en målgruppe, som ikke bruger dette tilbud, men det kan også være en mulighed, at de ikke har forstået formuleringen i svarmuligheden, eller at deltagere i Hverdagsrådgivning i sjældnere grad har ønsket at deltage i undersøgelsen. Fremover kunne man ændre formuleringen til "Hverdagsrådgivning eller juridisk rådgivning" for at afspejle aktiviteten tydeligere.

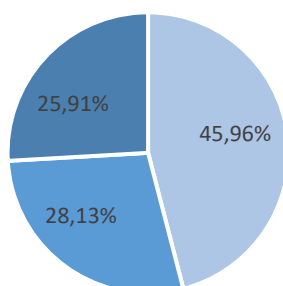
Man kan også se en tydelig forskel imellem procenterne ved sociale arrangementer og udflugter, hvor der sidste gang i 2019 var et meget højt tal, som også afspejler, at spørgsmålene netop blev stillet netop ved udflugter og sociale arrangementer. I 2024 er spørgsmålene stillet i andre aktiviteter, og dette afspejles på i svarene også.

De rette tilbud?

Det er interessant at se på, om de frivillige tilbud, der udbydes, er de rette og afspejler målgruppens behov. Adspurgt om der mangler bestemte frivillige tilbud eller aktiviteter, svarer lidt over 45%, at de er tilfredse med udvalget af aktiviteter. Lidt over 28% svarer, at de mener, at der mangler bestemte aktiviteter. Lidt over en fjerdedel svarer 'ved ikke'.

³ Afrapportering SIRI, 2024.

Andelen af dem, som synes der mangler tilbud og aktiviteter (n=359)



■ Nej, jeg er tilfreds med udvalget ■ Ja, jeg mangler bestemte aktiviteter ■ Ved ikke

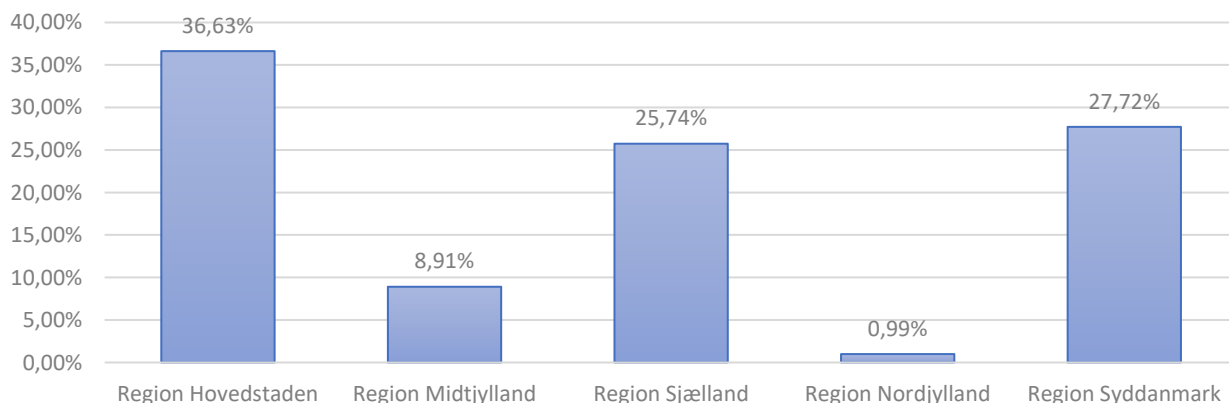
Vi ved fra hjælpernes feedback ved besøgene i frivilligrupperne, at mange i målgruppen ikke kendte til tilbud i andre frivilligrupper end den, de kommer fast i. Flere kendte slet ikke til, at der fandtes andre frivilligrupper. Det viser dette citat fra en deltager, som har besvaret spørgeskemaet:

”Jeg vil gerne besøge flere frivillige aktiviteter, men jeg har ikke information om det” (Citat, anonym deltager fra målgruppen)

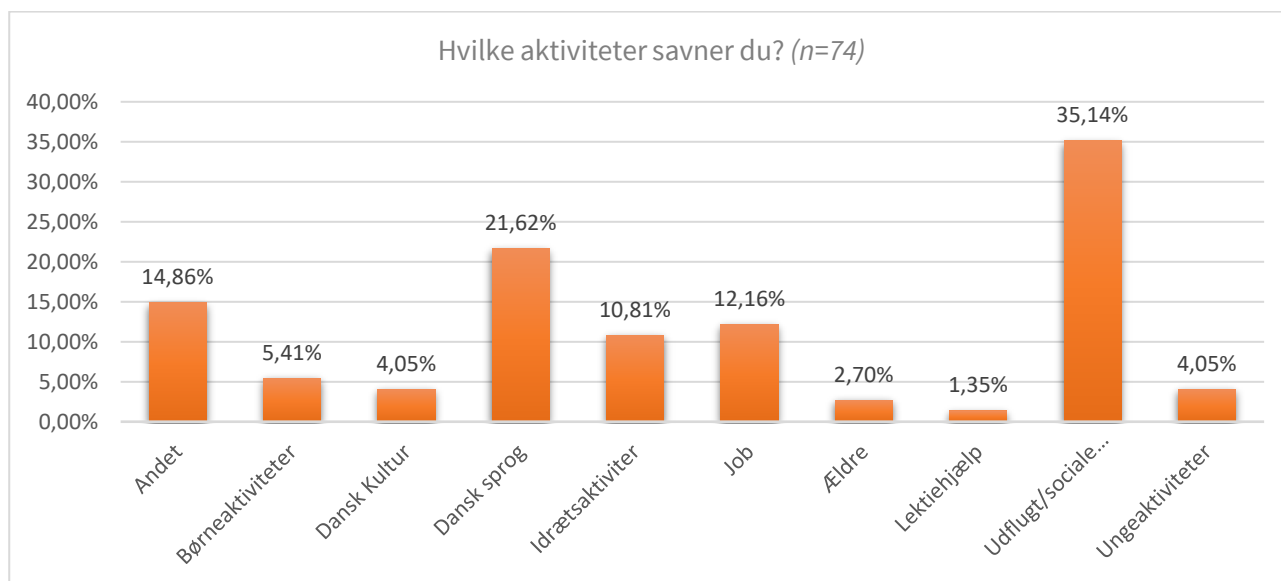
Der er ca. 28% som angiver, at de savner bestemte aktiviteter. De fleste af de aktiviteter, som ønskes, er aktiviteter der i forvejen findes iblandt udvalget af aktiviteter i organisationen samlet set. Disse er sprog, jobsøgning og sociale aktiviteter. På trods af at disse aktiviteter allerede findes udbudt i frivillignetværket, så er det naturligvis sådan, at ikke alle frivilligrupper kan udbyde samtlige aktiviteter. Det er dog positivt at de aktiviteter, som savnes, er nogle, som allerede findes, blot andre steder, hvilket betyder, at vi ikke har overset et behov for en bestemt aktivitet.

Fordelingen af målgruppen, som mener, at de mangler bestemte aktiviteter, fordeler sig således, at særligt i Region Hovedstaden, Region Sjælland og Region Syddanmark er de steder, hvor flest ønsker flere eller andre tilbud. Det stemmer overens med at det er i disse regioner, der har været flest besvarelser. Men Region Midtjylland udmærker sig især, som en af de regioner, hvor vi ved, der har været mange besvarelser, og som her viser, at der er relativt få, der oplever, at de mangler særlige aktiviteter. Det kan tyde på, at man i regionen er god til at henvise til andre tilbud, og gøre opmærksom på mangfoldigheden af DRC's egne tilbud. Men det kan også tyde på, at der i frivilligrupperne udbydes flere forskellige aktiviteter, end i de andre regioner.

Oplevelse af mangel på bestemte frivilligaktiviteter fordelt på regioner (n=359)



Vi har i tillæg til spørgsmålet spurgt, hvilke aktiviteter, der er efterspørgsel på. Her svarer flest (35%), at de savner sociale arrangementer og udflugter. Dernæst søger 22% sprogtræning og 12% søger hjælp til jobsøgning.



Disse ønsker fordeler sig jævnt i de forskellige regioner, og der er ingen særlig region, der har tendens til ønske om særligt den ene af aktiviteterne.

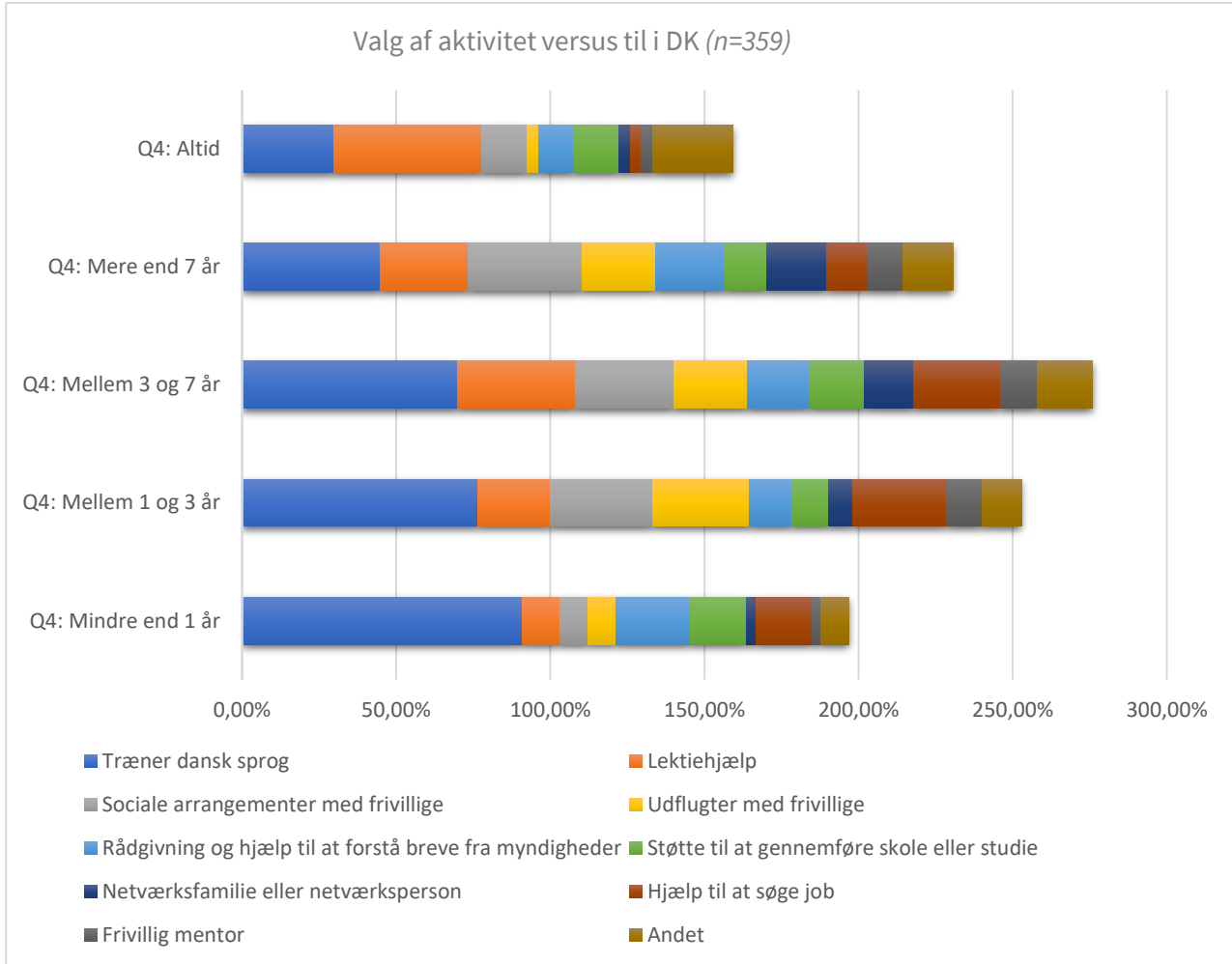
Af andre aktiviteter som nævnes ønsket, er idrætsaktiviteter, ældreaktiviteter, børneaktiviteter, mødregruppe-aktiviteter og aktiviteter, hvor der introduceres til dansk kultur. Under sidstnævnte findes ønsker om teaterure, biografture, museumsture. Det er værd at bemærke, at *ingen* udtrykker ønske om, at de særligt mangler hverdagsrådgivning eller rådgivningstilbud blandt de aktiviteter, som nævnes som 'manglende'.

Hvem bruger hvilke aktiviteter?

Det er interessant at se på, hvilke aktiviteter, der appellerer til forskellige dele af målgruppen, afhængig af hvor lang tid, de har opholdt sig i Danmark. Det er tydeligt, at jo kortere tid, man har opholdt sig i Danmark des oftere er det dansk sprogtræning, som er i fokus som aktivitet og indsats. For eksempel har 90,91% af dem, der har været i Danmark under ét år svaret, at det er dansk sprogtræning de oftest benytter som aktivitet. For den del af målgruppen, som har været i Danmark altid, er den aktivitet, som oftest benyttes lektiehjælp (48,15%).

Sociale aktiviteter, udflugter og arrangementer benyttes i væsentlig mindre grad af gruppen, som har været i landet altid og af gruppen, som har været i landet under ét år. Den gruppe, som benytter sociale arrangementer mv. oftest, er gruppen, som har været i landet imellem 1-3 år. Det er en gruppe, som ikke oplever den usikkerhed og stress som kan opstå i perioden, hvor man er ny i landet og prøver at falde til, som de helt nyankomne, men måske har et større overskud til at orientere sig mod sociale relationer. Omvendt har gruppen, som har været i landet altid, ikke det samme behov for et netværk og social omgangskreds, fordi de er født her og med stor sandsynlighed allerede har det.

Gruppen, som har været i Danmark mere end 7 år (19,73%) og imellem 3-7 år (16%), er dem som oftest deltager i en netværksfamilieaktivitet. Dem, der sjældnest deltager i en netværksfamilieaktivitet, er gruppen, der netop er ankommet (3,03%), og dem, der har været i landet altid (3,70%). Det er naturligt, at dem, som netop er ankommet, har andre ting at tænke på lige i starten, end at udbygge det sociale netværk. Derfor kender vi allerede til, at målgruppen venter lidt med at få en netværksfamilie. Men det er bemærkelsesværdigt, at gruppen, som har været i landet imellem 1-3 år sjældent, deltager i en netværksfamilieaktivitet, og at det først er, når man har været her i endnu længere tid (3-7 år) eller endnu mere end 7 år, at man vælger at få en netværksfamilie.



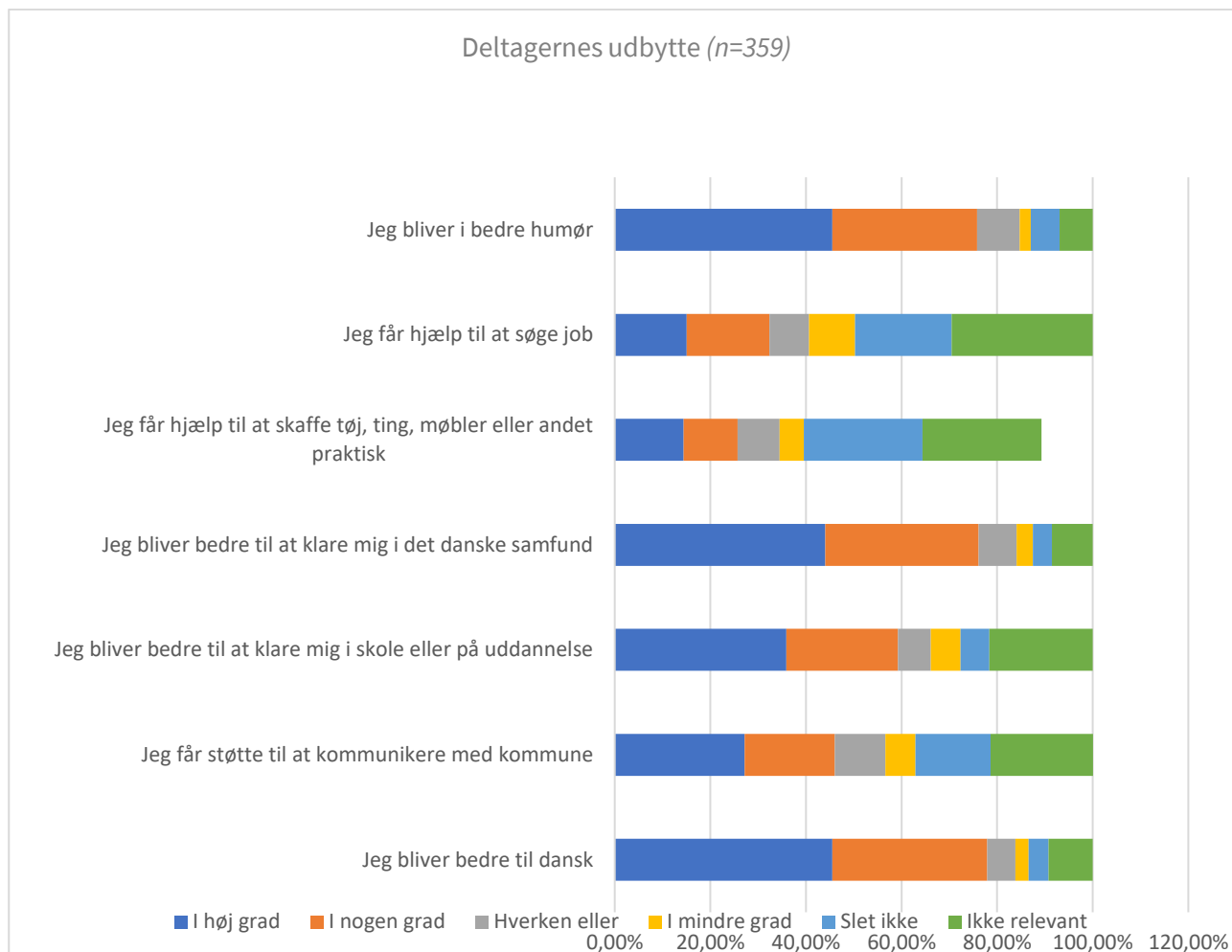
Gruppen, som oftest får rådgivning og hjælp til at forstå breve fra myndighederne, er gruppen, der har været i Danmark i kortest tid (24,24%), hvilket vil sige mindre end ét år, og grupperne, som sjældnest bruger dette tilbud, er dem, som har været her altid (11,11%) og gruppen, som har været i Danmark imellem 1-3 år (13,73%). Grupperne, som har været her i mellem 3-7 år (20%) og mere end 7 år (22,45%) er også nogle som i høj grad benytter denne aktivitet eller tilbud.

Gruppen, som i lavest grad (3,7%) benytter jobsøgningsaktiviteter er ikke overraskende gruppen, som har været i landet altid. De fleste er formentlig på arbejdsmarkedet i forvejen. Den gruppe, som oftest (30,39%) bruger jobsøgningsaktiviteterne er dem, som har været i landet imellem 1-3 år. Dem, som lige er ankommet til Danmark, og har været her i under ét år bruger i 18,1% af tilfældene en jobsøgningsaktivitet.

Målgruppens udbytte

Det er interessant at se på, hvad det er målgruppen får ud af at deltage i de frivillige integrationstilbud og aktiviteter, der udbydes. I 2024 kan vi se, at det, at blive bedre til dansk (45,53%) og det at blive i bedre humør (45,53%), er de to udbytter, som flest angiver i undersøgelsen. Dernæst kommer at blive bedre til at klare sig i det danske samfund (44,03%) og at blive bedre til at klare sig i skole eller på uddannelse (27,17%).

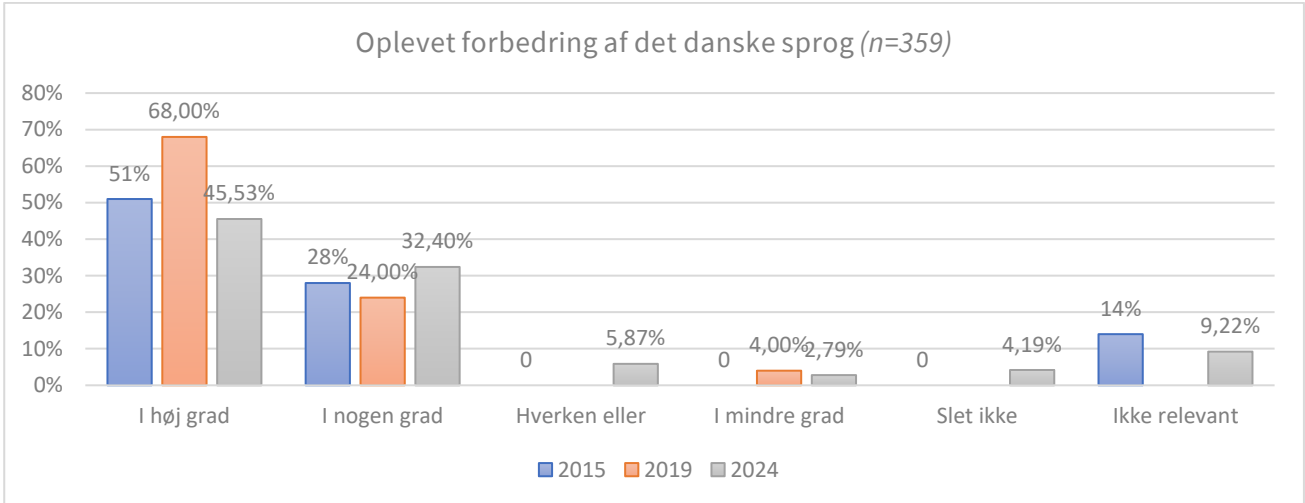
I forhold til, hvilke aktiviteter, der oftest benyttes, er det ligeledes at træne det danske sprog som med lidt over 60% lægger sig i spidsen ift. målgruppens valg af aktiviteter. Det stemmer godt overens med at deltagerne selv oplever, at det udbytte, de i højest grad får, er at blive bedre til dansk. Derudover er det glædeligt, at det at blive i bedre humør også ligger i toppen i forhold til deltagerens egen oplevelse af det udbytte, de har af at deltage i aktiviteterne.



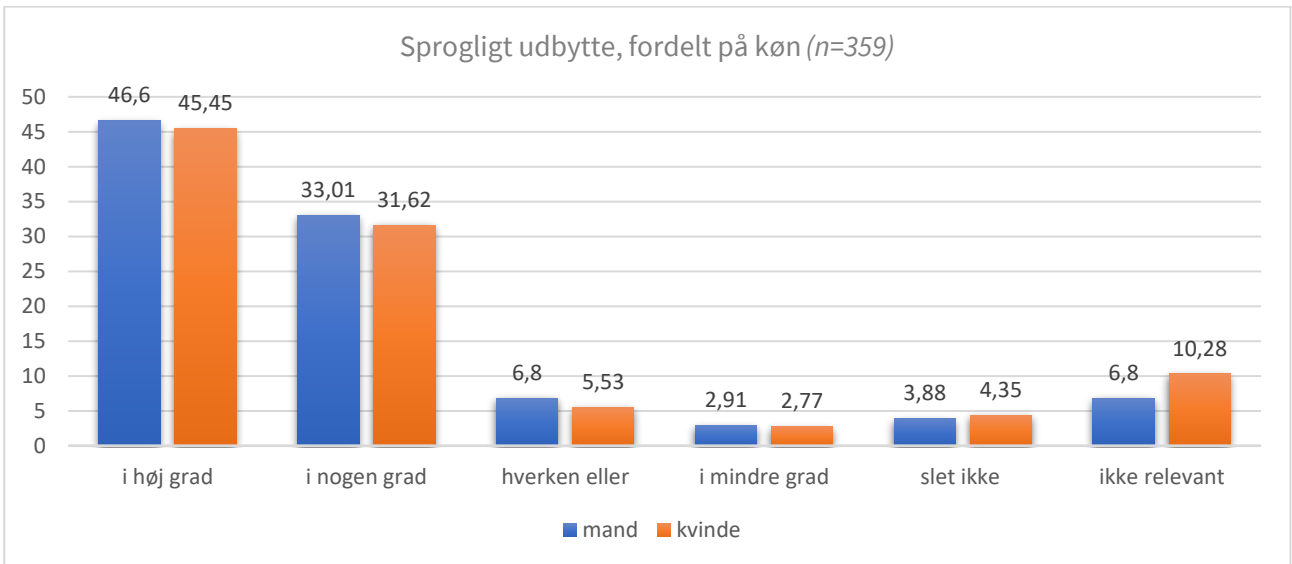
Sproget er vigtigt

At kunne det danske sprog er en vigtig egenskab for at kunne integrere sig i det danske samfund. Det er vigtigt, at kunne dansk, og igennem samtlige af DRC's aktiviteter møder man det danske sprog og har mulighed for at øve det. Særlige aktiviteter har udelukkende sprogræning og hverdagsdansk som selve aktiviteten. Oplevelsen af at man bliver bedre til det danske sprog igennem frivilligaktiviteterne er særligt fremhævet i denne undersøgelse. Sammen med spørgsmålet om man føler, at man er blevet bedre til at klare sig i samfundet. Disse spørgsmål er også stillet i de tidligere undersøgelser fra 2015 og 2019, og kan derfor bruges til sammenligning imellem årene.

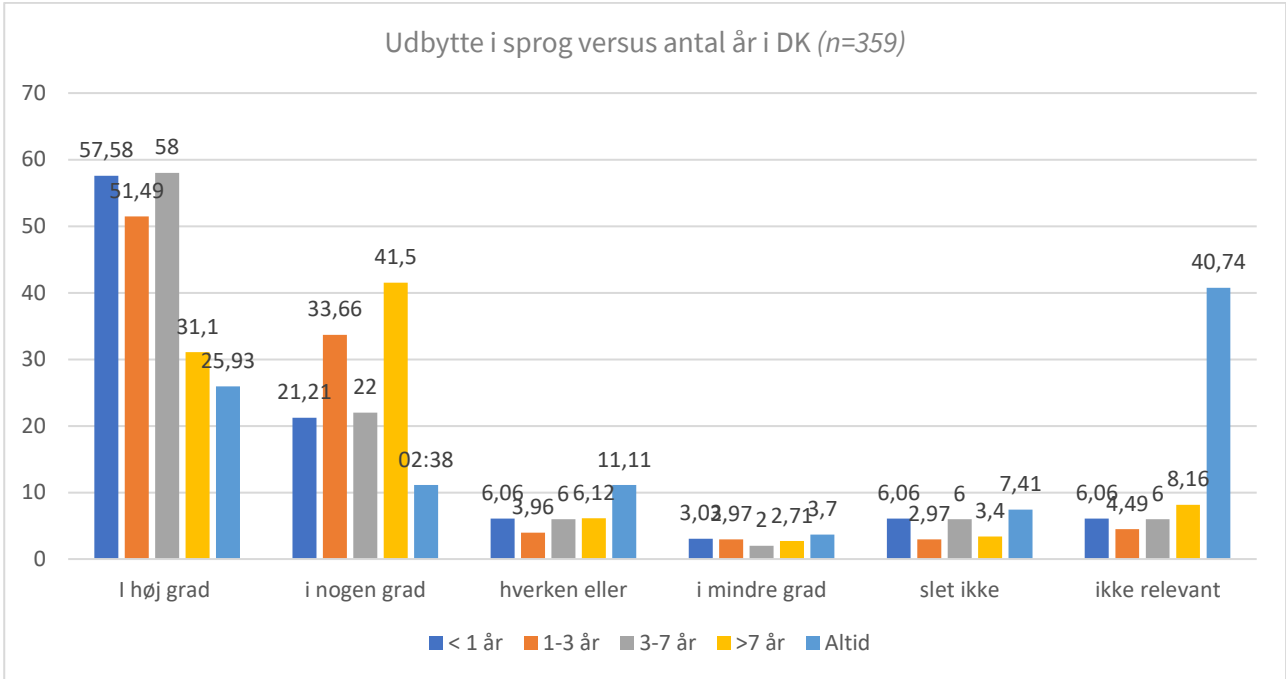
I grafen herunder kan man se målgruppens oplevede forbedring af det danske sprog igennem frivilligaktiviteterne. Man kan se, at der imellem 2015 og 2024 ikke er sket en markant ændring. Det er fortsat svarene 'i høj grad' og 'i nogen grad' som scorer højest i forhold til, om målgruppen oplever, at de bliver bedre til det danske sprog igennem aktiviteterne, hvilket understreger at sprogræning er en af de vigtigste aktiviteter, vi har, fordi sproget er en vigtig del af det at integrere sig i et samfund.



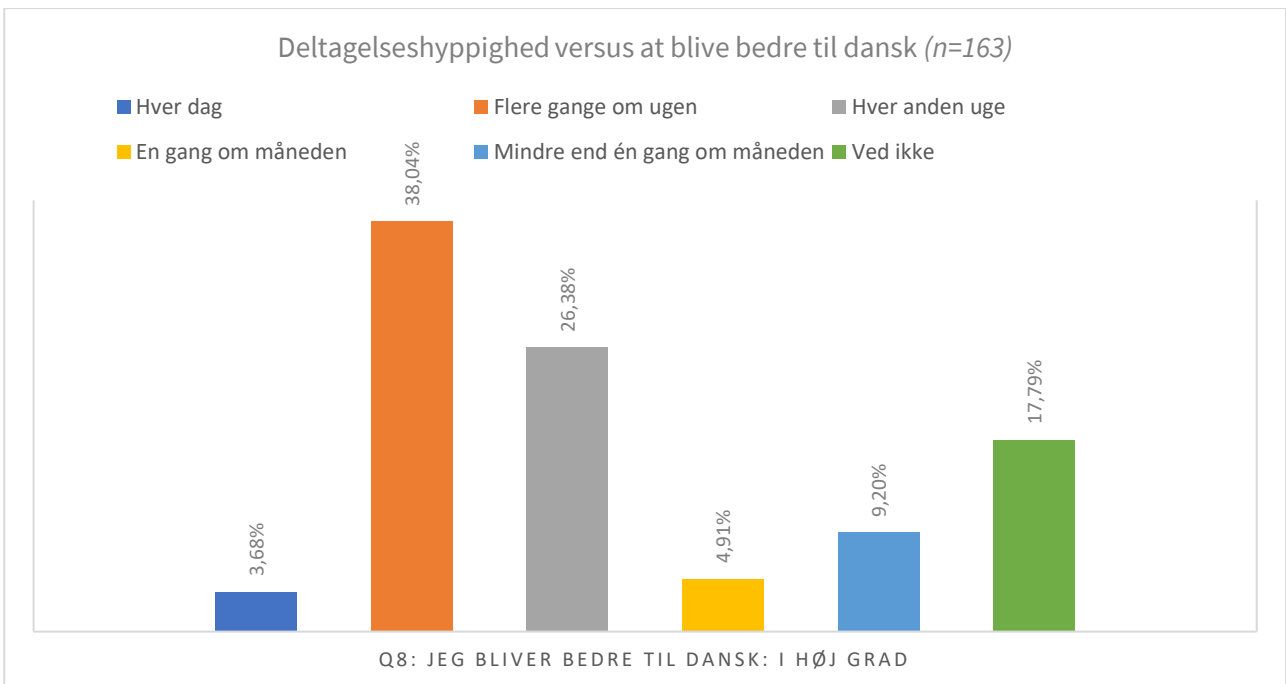
Ser man fordelingen imellem kønnene, følges mænd og kvinder nogenlunde ad i forhold til det sproglige udbytte i 2024 med en lille forhøjning for mændene.



Det er også interessant at se på, hvordan fordelingen ser ud, når vi analyserer målgruppens udsagn om at blive bedre til dansk holdt op imod, hvor mange år, de har opholdt sig i Danmark. Her kan det ses, at jo længere man har opholdt sig i Danmark, for eksempel altid eller over syv år, oplever at de lærer mindre dansk end dem, som har været her i kortere tid. Dem, som har været her altid, er opvokset med det danske sprog sandsynligvis som første eller andetsprog, angiver at spørgsmålet for dem ikke er relevant. Dem, som har været her i mere end syv år, angiver ikke på samme måde, at spørgsmålet ikke er relevant for dem, men de er mere tilbøjelige til at svare 'i nogen grad' til om de bliver bedre til dansk af at deltage i aktiviteterne. Dem, der har størst udbytte sprogligt af at deltage i aktiviteterne, er dem, som har boet her i 3-7 år (58%), dem, som har boet her i mindre end ét år (57,58%) og endeligt dem, som har boet her i 1-3 år (51,49%).

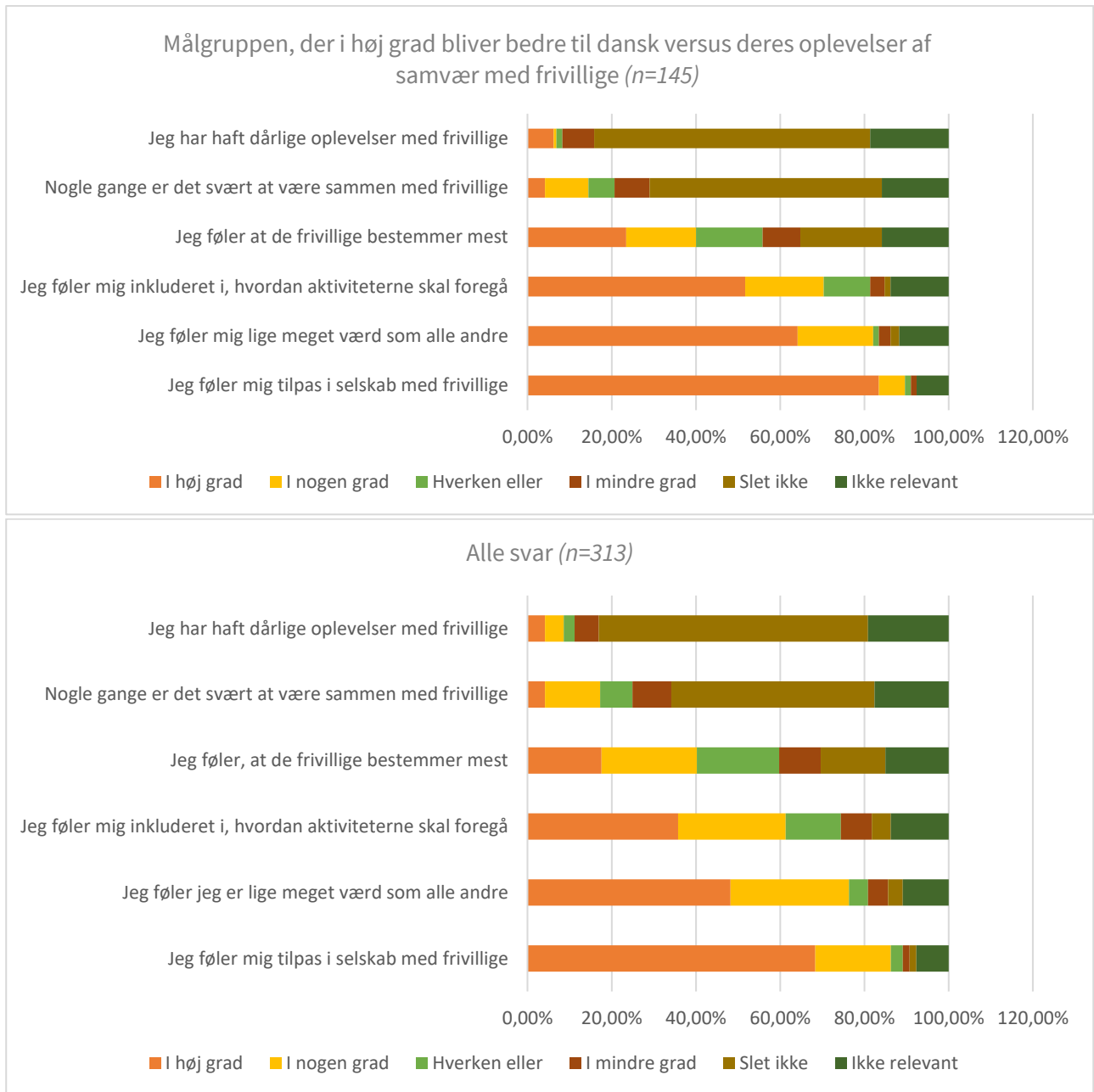


Vi kan se, at dem, som svarer 'i høj grad' til, at de bliver bedre til dansk ved at deltage i aktiviteterne, også er nogle af dem, som deltager meget hyppigt i aktiviteterne. Der er altså en sammenhæng imellem hvor ofte man deltager i aktiviteterne i forhold til, hvor meget bedre man oplever, at man bliver til dansk.



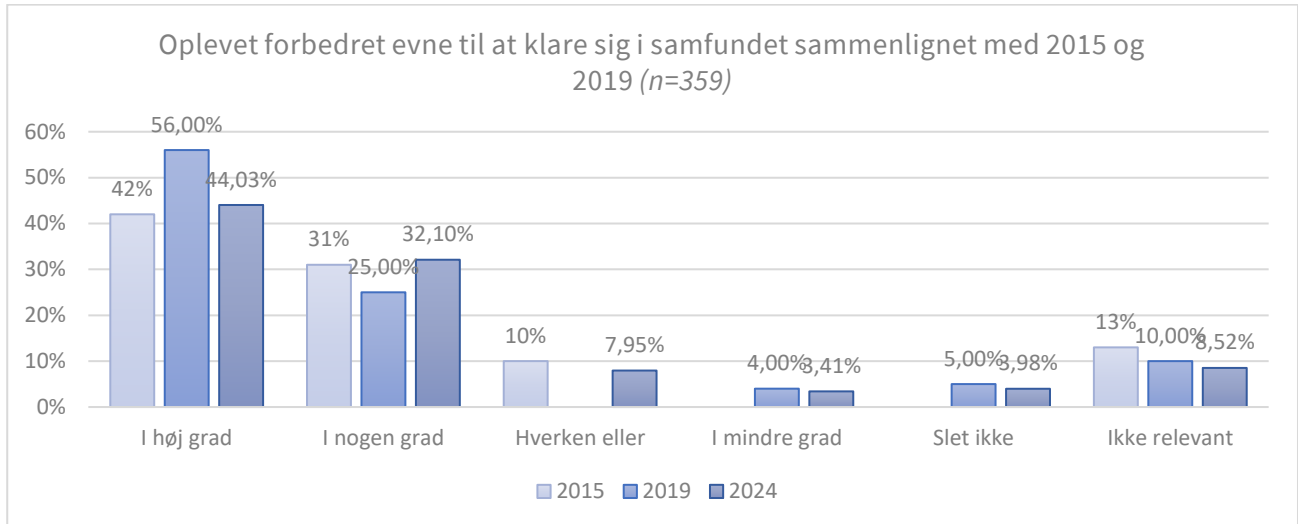
I undersøgelsen er vi interesserede i, hvordan målgruppen oplever samværet med organisationens frivillige. Det er vigtigt, at målgruppen trives i samværet med frivillige, da de ellers hurtigt vil vælge netop vores frivilligaktiviteter fra. Vi kan se, at de deltagere, som svarer, at de i høj grad får det udbytte af aktiviteterne, at de bliver bedre til dansk, generelt har en mere positiv oplevelse af samværet med frivillige. Når man bliver bedre til dansk, oplever man færre misforståelser og en bedre trivsel, sandsynligvis fordi forståelsesniveauet er højere. Når man ser på besvarelserne for dem, der i høj grad bliver bedre til dansk, kan man se, at de ligger over niveau på alle positive tilkendegivelser omkring samværet med frivillige. De er 15,08% mere tilpas i selskab med frivillige, de føler sig 15,9% mere som ligeværdige i forhold til frivillige og de føler sig 15,94% mere

inkluderede i, hvordan aktiviteterne skal foregå sammenlignet med den samlede del af besvarelsene. Samtidig har de færre dårlige oplevelser med frivillige.

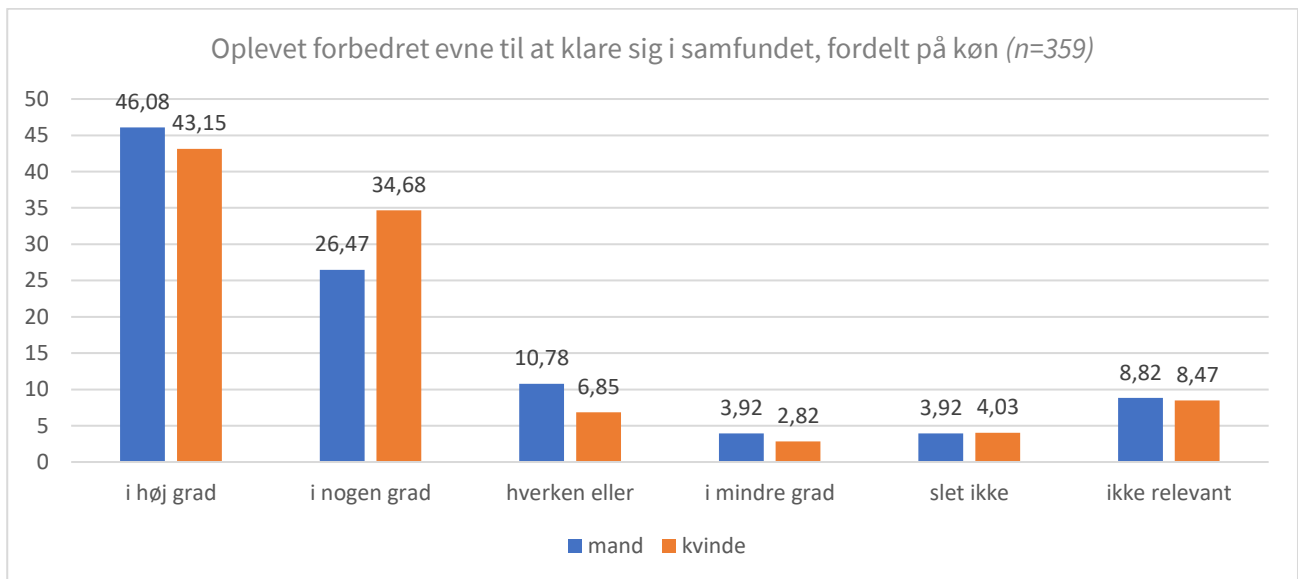


At kunne klare sig bedre i samfundet

At have en oplevelse af, at man er blevet bedre til at klare sig i samfundet, er en markør for, hvor godt man er integreret og faldet til i Danmark. I forhold til målgruppens oplevede forbedrede evne til at klare sig i samfundet, er der siden 2015 sket en stigning både i besvarelserne 'i høj grad' og 'i nogen grad'. Besvarelserne fra 2019 svinger mere både den ene og den anden vej.



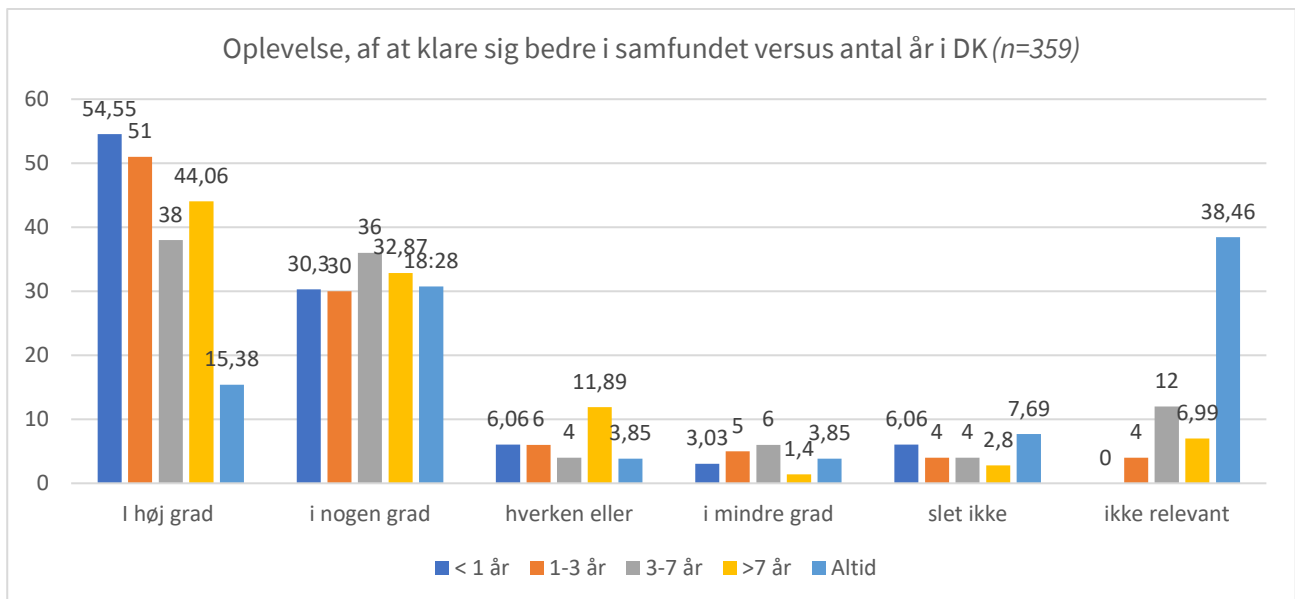
Hvis man ser på fordelingen imellem kønnene, ligger mændene en smule i front ved besvarelsen 'i høj grad', hvor kvinderne ligger længere foran i besvarelserne 'i nogen grad'. Samlet set i begge disse besvarelser, ligger kvinderne i front med samlet 77,83% mod mændene på samlet 72,55%.



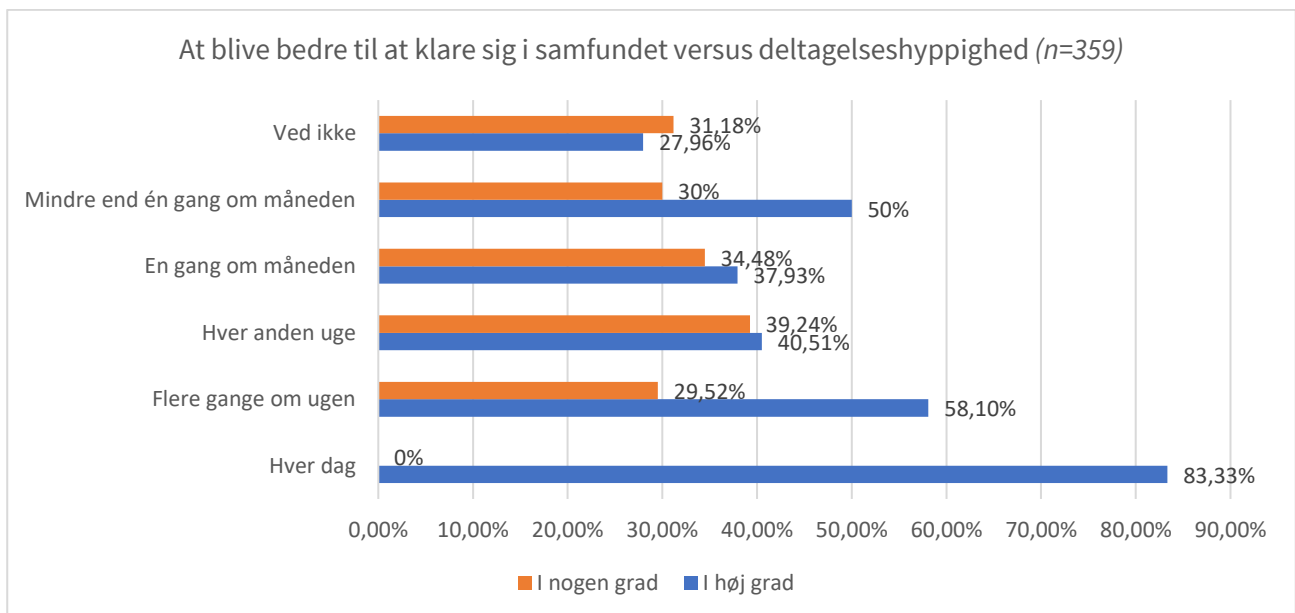
Det er interessant at se på, hvordan udviklingen i forhold til oplevelsen af at kunne klare sig i samfundet ser ud i forhold til, hvor mange år man har været i landet. Her ses det, at gruppen, som har været i landet altid, giver en lav score ved spørgsmålet, om de klarer sig bedre i samfundet. Dette kan være fordi deres udgangspunkt er et væsentligt andet, end for mennesker, som netop er kommet til landet og har en stejlere læringskurve i forhold til at begå sig i samfundet. Spørgsmålet lyder nemlig på, om der er en udvikling, om man bliver bedre til at klare sig i samfundet, og ikke om man er god til det i forvejen. En stor del af gruppen, som har været her altid (39,46%) angiver derfor, at spørgsmålet er irrelevant for dem.

Gruppen, som i størst omfang oplever at blive bedre til at klare sig i samfundet, er gruppen som har været her i kortest tid, det vil sige under ét år. De har altså god brug af vores frivilligaktiviteter i begyndelsen af deres ophold i landet, som i høj grad hjælper

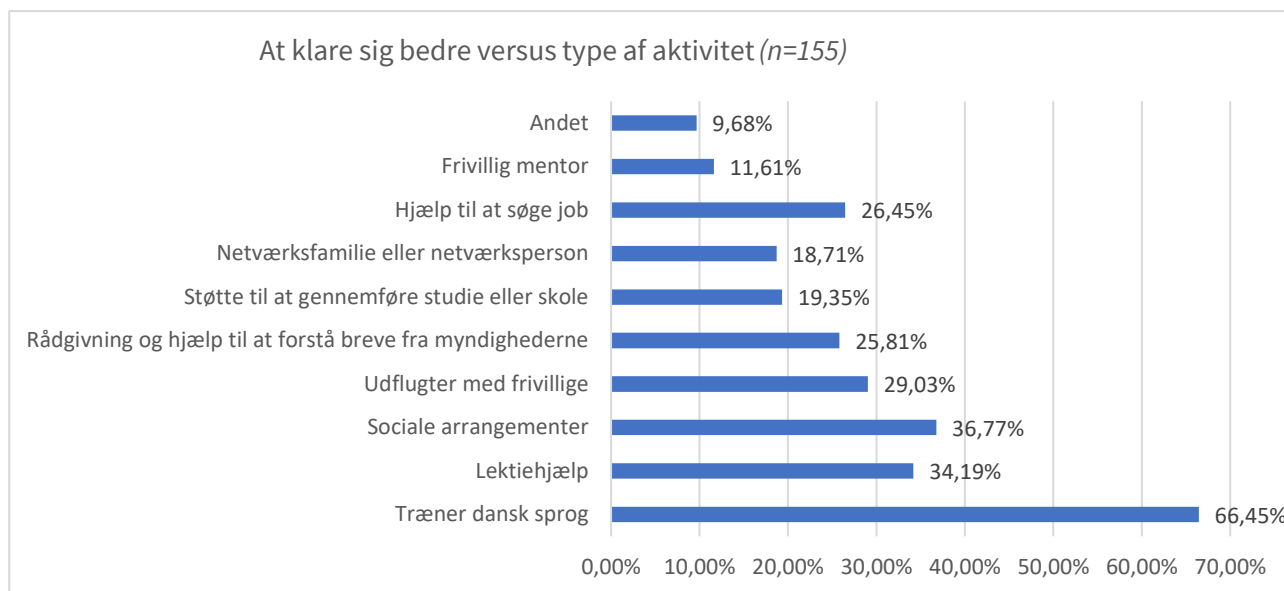
dem til at finde fodfæste i landet i den første tid, og ruste dem til at klare sig i samfundet. Generelt er der mange der har en oplevelse af at klare sig bedre i samfundet, både imellem grupperne, der har været her i 1-3 år, 3-7 år og over 7 år.



Det er også interessant at se på, om hyppigheden i deltagelsen i aktiviteterne har en sammenhæng med om man føler, man bliver bedre til at klare sig i samfundet. I grafen herunder kan man se, at dem, som angiver, at de i høj grad bliver bedre til at klare sig i samfundet, også er dem, der deltager ofte i aktiviteterne. Dem, som svarer 'i høj grad' deltager meget ofte hver eneste dag eller flere gange om ugen.



Vi kan også se, hvilke aktiviteter, som den gruppe, der føler de i høj grad klarer sig bedre i samfundet, deltager i. Her er det tydeligt, at sprogræning og det at klare sig bedre i samfundet, hænger uløseligt sammen. Med 66,45% lægger dansk sprogræning sig i spidsen, som den aktivitet i DRC Dansk Flygtningehjælp, som har indflydelse på, om målgruppen klarer sig bedre i samfundet. Derefter kommer sociale arrangementer med frivillige og lektiehjælp. På en fjerdeplads kommer rådgivning og hjælp til at forstå breve fra myndighederne.



Afslutning

Vi kan konkludere, at frivillignetværket gør en positive og stor forskel både for nyankomne og for dem, som har været i Danmark igennem længere tid, og også for dem, som har været i Danmark hele deres liv. Vi har et bredt udbud af aktiviteter, som appellerer til de forskellige grupper.

Vi kan konstatere, at de aktiviteter der efterspørges af dem, som føler at de mangler bestemte aktiviteter, er tilbud, som vi allerede har. Dog er de aktiviteter ikke udbudt alle steder, hvor de er efterspurgt. Det vil give anledning til, at vi deler den viden i netværket med henblik på at inspirere frivilliggrupperne til at undersøge om de aktiviteter, de udbyder, responderer på målgruppens behov.

Vi kan se, at jo oftere man deltager i de frivillige tilbud og aktiviteter, jo bedre bliver man til dansk, desto mere får man en følelse af at blive bedre til at klare sig i samfundet, jo mere føler man sig inkluderet og endeligt kommer man simpelthen i markant bedre humør af at være sammen med DRC's frivillige.



DRC Dansk Flygtningehjælp blev grundlagt i 1956 og er i dag Danmarks største internationale NGO. I Danmark er DRC Dansk Flygtningehjælp til stede i næsten alle landets kommuner med frivillige indsatser for flygtninge og andre personer med etnisk minoritetsbaggrund.

Det frivillige integrationsarbejdes samlede målsætning er, gennem veletablerede rammer for den lokale frivilligindsats at sikre et værdigt liv for landets flygtninge og personer med etnisk minoritetsbaggrund, der kan føre til at de hurtigere bliver i stand til at klare sig selv til et aktivt og selvforsørgende medborgerskab.

Vi arbejder visionsbåret, fællesskabende og bæredygtigt.

På landsplan står 5.000 frivillige for aktiviteter, der giver flygtninge og personer med etnisk minoritetsbaggrund mulighed for at tage aktiv del i det danske samfund gennem adgang til vores kerneprodukter, som er netværkspersoner, lektiehjælp, hverdagsrådgivning, juridisk rådgivning, sprogtræning, bisidderkorps mm.

Vores 5.000 frivillige i Danmark gør en uvurderlig forskel via frivilligbaserede integrationsaktiviteter i hele landet.

Læs mere om, hvem vi er på frivillig.drc.ngo.

DRC DANSK
FLYGTNINGE
HJÆLP
• Vi er der